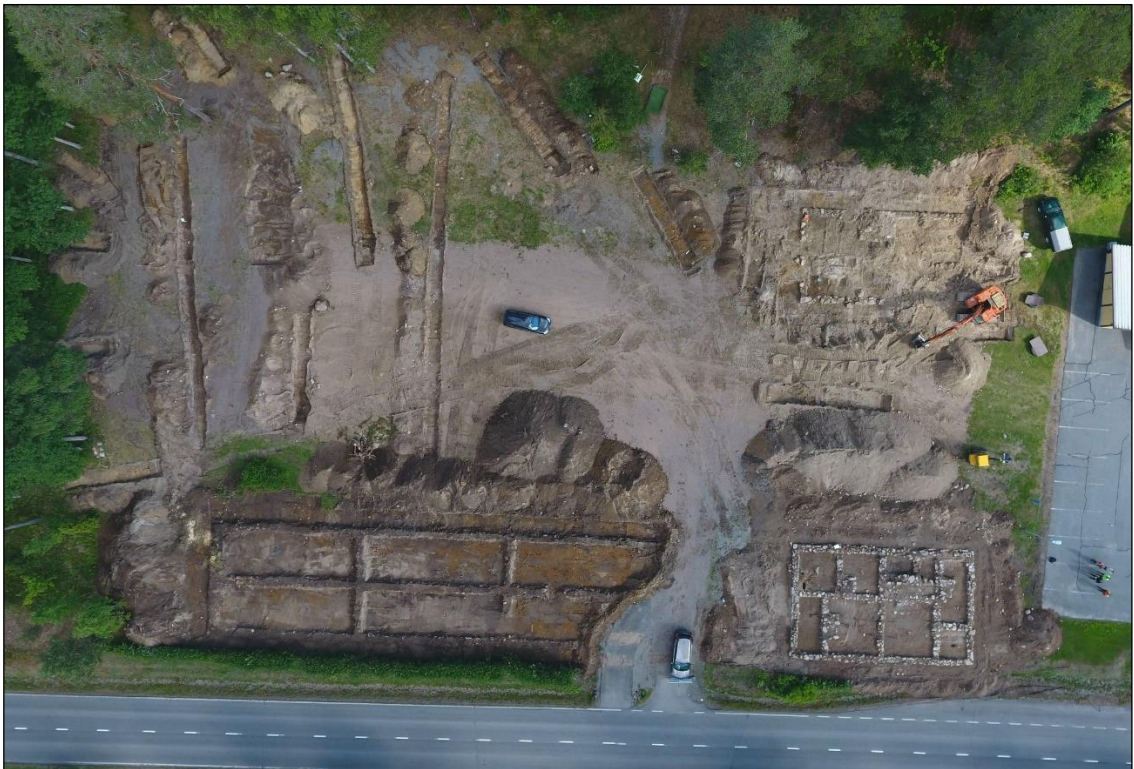


LUUMÄKI

Taavetin linnoitus paloaseman tontti arkeologinen kaivaus 2018



Teemu Tiainen



Tilaja: Luumäen kunta

Sisältö

Perustiedot	2
Lähtötiedot	4
Tutkimusalue vanhoilla kartoilla	4
Tukimus	6
Esikuntaupseerin talo, rakenne 1 (R1)	10
Muonamakasiini, rakenne 2 (R2)	17
Esikuntaupseerin taloon liittyvä apurakennus, rakenne 3 (R3)	20
Koeajat ja koira-aitaus	23
Löydöt ja tulkintaa	30
Tulos	32
Lähteet	33

Kansikuva: Ilmakuva tutkimusalueesta, kuvan ylälaita on pohjoiseen. Kuvan alalaidassa näkyy selvästi muonamakasiinin (vas.) ja esikuntaupseerin talon perustukset. Oikeassa yläalaidassa erottuu heikommin esikuntaupseerin taloon liittyvän apurakennuksen jäännökset. Kuva: Wesa Perttola / Helsingin yliopisto.

Perustiedot

Alue: Luumäki Taavetti. Paloaseman länsipuolen tontti Linnalantien pohjoispuolella.

Tarkoitus: Tutkia paikalta alkukesällä 2018 havaittuja rakennusten jäänteitä siinä määrin, että uuden paloaseman rakentaminen paikalle on mahdollista sekä selvittää, onko tontilla muita linnoituksen aikaisia jäännöksiä.

Maastotyö: 25.6.–5.7.2018 (9 maastotyöpäivää).

Kustantaja: Luumäen kunta.

Aiemmat tutkimukset: Ulrika Köngäs 2009 inventointi, Petro Pesonen 2015 valvonta, Satu Koivisto 2016 valvonta sekä Hannu Poutiainen, Timo Sepänmaa ja Timo Jussila 2018 koetutkimus.

Museoviranomaisen lausunto: 29.5.2018 MV/567/05.01.00/2018. Tutkimusluvan diaari 19.6.2018 MV/96/05.04.01.02/2018.

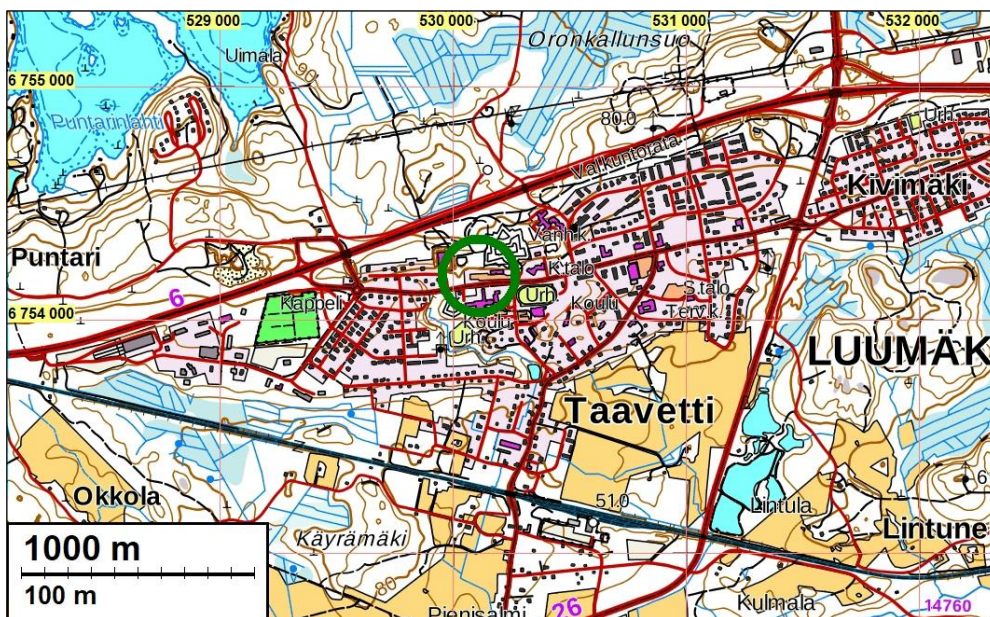
Tutkittu pinta-ala: Tutkimusalueen pinta-ala noin 5000 m². Alueelle kaivettiin koneellisesti 13 koeajaa (yhteenlaskettu pinta-ala noin 280 m²) sekä kolme erillistä tutkimusaluetta, joiden yhteenlaskettu pinta-ala oli yli 1300 m². Kaivausalueiden pinta-ala oli yhteensä noin 1600 m².

Tekijät: Mikroliitti Oy, Teemu Tiainen, Juuso Koskinen ja Toni Paukku.

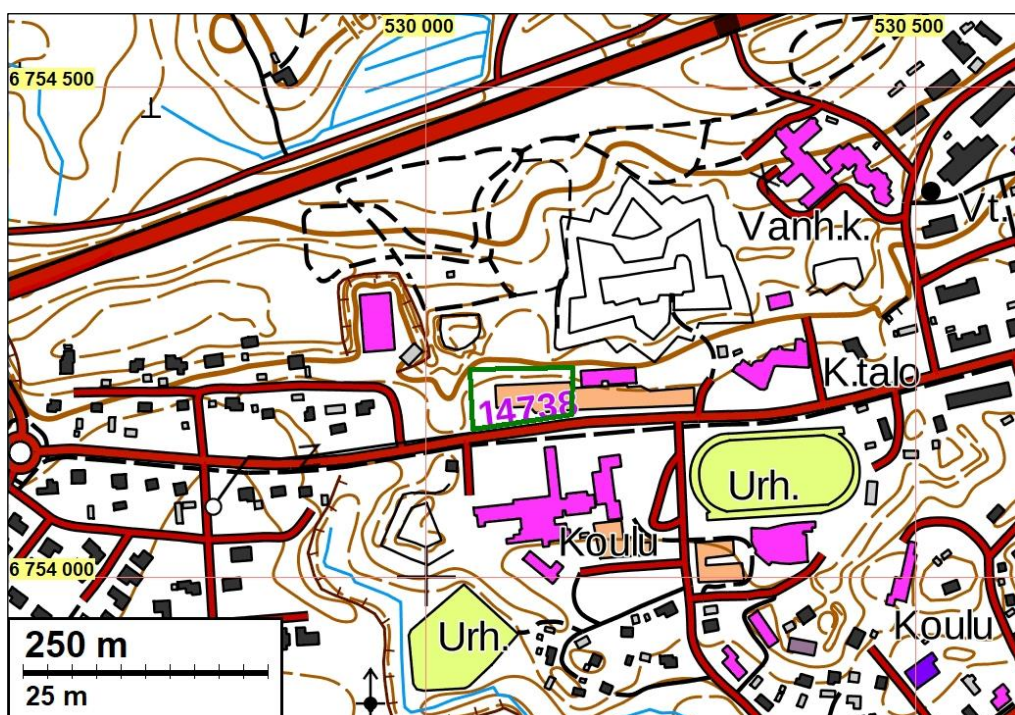
Tulokset: Tutkitulta tontilta löytyi kolme 1700-luvun lopun linnoitusvaiheeseen liittyvää rakennuksen jäännöstä: muonamakasiini, esikuntaupseerin talo sekä siihen liittyvä apurakennus. Kyseiset rakennukset on ilmeisesti purettu lattiatasoa myöten 1800-luvun alkupuoliskolla. Jäännökset olivat osin tuhoutuneet 1900-luvun maankäytön seurauksena.

Selityksiä:

Koordinaatit ja kartat ovat ETRS-TM35FIN koordinaatistossa. Kartat ovat Maanmittauslaitoksen maastotietokannasta 06-08/2018, ellei toisin mainittu. Muinaisjäännösrekisteri on tarkastettu 06 ja 08/2017. Valokuvia ei ole talletettu mihinkään viralliseen arkistoon, eikä niillä ole mitään kokoelmatunnusta. Valokuvat ovat digitaalisia ja ne ovat tallessa Mikroliitti Oy:n serverillä. Kuvat: T. Tiainen, J. Koskinen ja T. Paukku.



Ylimmässä kartassa tutkimus-
alue sijoittuu vihreän ympyrän
sisälle. Ilmakuvaotteessa oi-
kealla ja peruskarttaotteessa
alhaalla tutkimusalue on mer-
kitty vihreällä viivalla.



Lähtötiedot

Luumäen kunta on suunnittelemassa uutta paloasemaa Taavettiin, nykyisen paloaseman länsipuolella sijaitsevalle tyhjälle tontille. Taavetin keskustaaajaman alueella sijaitsee laaja-alainen kiinteä muinaisjäänös *Taavetin linnoitus (mj-tunnus 1000001937)*, minkä johdosta paikalla tehtiin arkeologiset koetutkimukset (Poutiainen, Sepänmaa ja Jussila 2018) alkukesällä 2018. Koetutkimusten tulosten perusteella Museovirasto antoi asiasta lausunnon (29.5.2018 MV/567/05.01.00/2018), jossa edellytettiin paikalla tehtäväksi arkeologisia jatkotutkimuksia ennen uuden paloaseman rakentamista.

Luumäen kunta tilasi edellytetyt jatkotutkimukset Mikroliitti Oy:ltä. Tutkimukset tehtiin Museoviraston myöntämän tutkimusluvan (19.6.2018 MV/96/05.04.01.02/2018) valtuuttamina 25.6.–5.7.2018 välisenä aikana ja niistä vastasivat Teemu Tiainen, Juuso Koskinen ja Toni Pauku.

Nyt tehdyt tutkimukset keskittyivät siis nykyisen paloaseman länsipuolelle, rakentamattomalle tonttimaalle. Paikalla tehdyssä esiselvityksessä (toukokuu 2018, Poutiainen et al.) tyhjän tontin kaakkoislaidalta havaittiin koejasta todennäköinen rakennuksen perustus. Toinen mahdollinen rakennuksen perustus havaittiin tuolloin tontin koilliskulmasta – joskaan ko. havainnot eivät olleet yhtä selkeitä kuin tontin kaakkoiskulmasta tehdyt havainnot.

Taavetin alueella on edelleen useita maanpinnalle näkyviä linnoituksen osia, joskin muinaisjäänösalueen sisällä on myös lukuisia 1900-luvun jälkipuoliskon jälkeen rakennettuja teitä, rakennuksia ja piha-alueita, joiden kohdalla tuskin on säilyneitä linnoitukseen liittyviä rakenteita. Parhaiten säilynyt linnoituksen osa on sen sitadelli, mikä sijaitsee välittömästi nykyisen paloaseman pohjoispuolella.

Taavetin linnoitus on kartoitettu ja inventoitu arkeologisesti Ulrika Könkään johdolla vuonna 2009. Könkään raportti on mitä mainioin lähde muun muassa linnoituksen vanhojen karttojen osalta. Kesällä 2018 tehtyjä tutkimuksia varten Kansallisarkistosta noudettiin muutamia linnoitusalueita kuvaavia vanhoja karttoja. Suurin osa tässä tutkimuksessa käytetyistä vanhoista kartoista on kuitenkin saatu Könkään raportista – niiden noutaminen eri arkistoista olisi ollut jokseenkin turhaa, koska ne olivat jo saatavilla Könkään raportista.

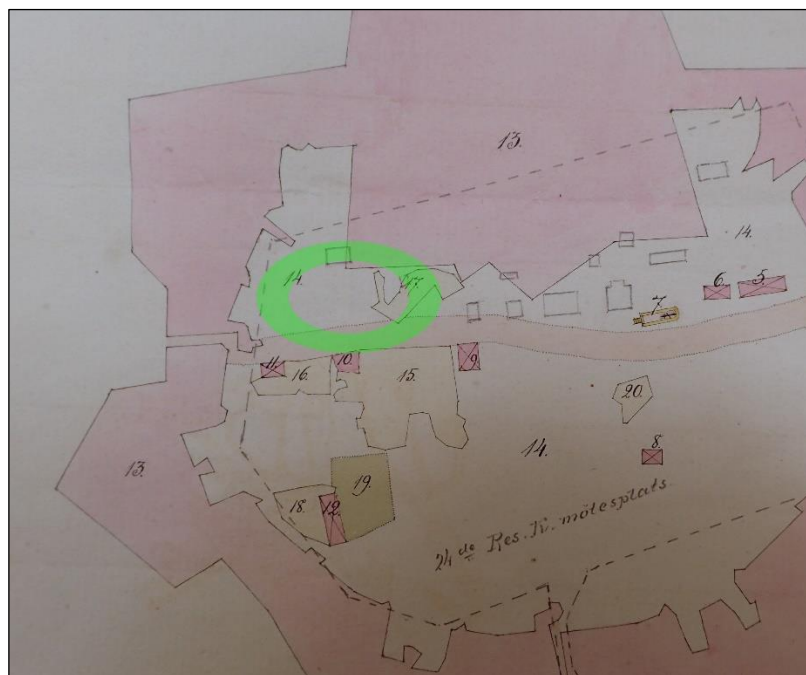
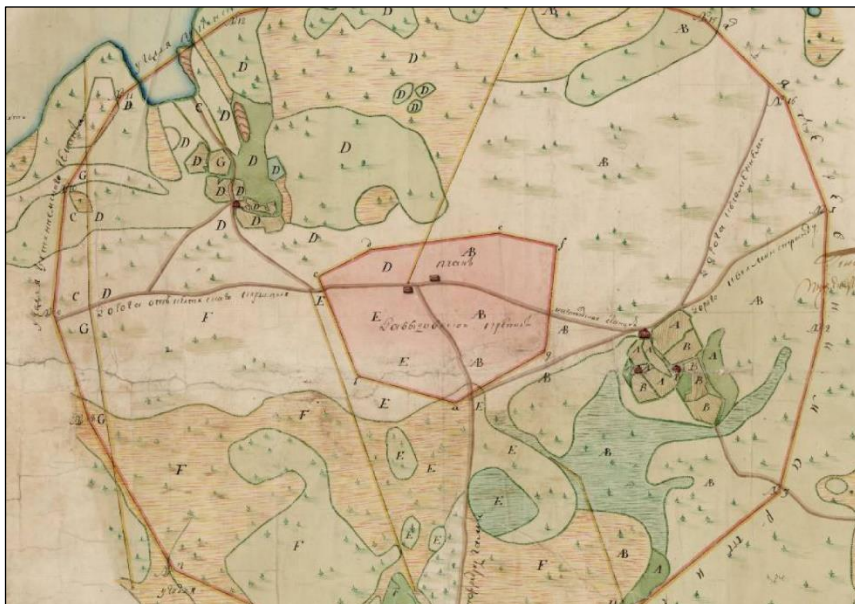
Taavetin linnoituksen aiemmat arkeologiset kartoitukset ja tutkimukset on esitetty vuoden 2009 raportissa (Köngäs 2009, s. 21), eikä niitä katsota tarpeelliseksi toistaa seuraavaa tarkemmin tässä yhteydessä. Ennen Könkään kartoitusta ja inventointia alueella tehdyt tutkimukset ovat olleet tarkastuskäyntejä ja mittausdokumentointeja vuosien 1946 ja 1989 välillä. 2000-luvulla Könkään perusteellisen tutkimuksen lisäksi alueella on tehty kaksi arkeologista valvontaa (Pesonen 2015 ja Koivisto 2017), joista toinen (Koivisto) sijoittui pieneltä osin nyt tutkitulle alueelle. Koiviston suorittaman valvonnan yhteydessä yksi frisbeegolfraatan liittyvistä asennuskuopista sijoittui nyt tutkittavan alueen pohjoisosaan.

Tutkimusalue vanhoilla kartoilla

Taavetin linnoitus on vuosina 1773-1803 rakennettu ja käytössä ollut linnoitus, joka sijaitsee nykyisen Taavetin taajaman alueella. Linnoitus on rakennettu kahdessa vaiheessa, joista ensimmäinen oli vuosina 1773-1781. Linnoituksen toinen rakennusvaihe tapahtui vuosina 1791-1796. Sotilaallinen toiminta Taavetin linnoituksessa loppui vuonna 1803. Sotilastoiminnan loppumisen myötä osa linnoituksen rakennuksia purettiin polttopuiksi ja osa myytiin. Valtaosa alueen rakennuksista myytiin vuonna 1832 järjestetyssä suuressa huutokaupassa. Samana vuonna laadittuun karttaan linnoituksen sisäpuolelle on merkitty seitsemän jäljellä olevaa rakennusta, joista

yksikään ei sijoitu nyt tutkimuksen kohteena olleelle paloaseman länsipuoleiselle tontille. (Köngäs 2009, s. 9-19).

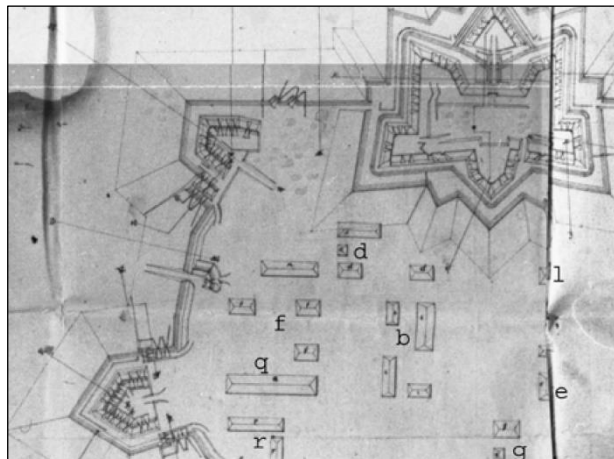
Vuonna 1773 laadittu yleiskartta linnoitusalueesta. Köngäs 2009, s. 11, MV/ VIK Hamina 802.



Ote vuonna 1832 laaditusta kartasta (J. Gahmberg), johon on merkitty linnoituksen sisällä olevat rakennukset. Tutkimusalue sijoittuu haalean vihreän ympyrän kohdalla – paikalla ei tuolloin ole ollut rakennuksia.

Linnoituksen alueesta on laadittu yleiskarttoja 1700- ja 1800-luvuilla, joihin ei ole merkitty yksittäisten rakennusten tarkkoja sijainteja – tai niiden sijaintia ei voi paikantaa tarkasti (esim. vuoteen 1733 ja 1799 kartat, Köngäs 2009, s. 11 ja 14). Vuonna 1788 laaditulla kartalla (Köngäs 2009, s.13, MV/RGVIA 349:12:1890) on esitetty linnoituksen sisällä olevat rakennukset sekä sinne suunnitellut rakennukset. Tutkimuksen kohteena olevalle tontille on merkitty neljä valmista rakennusta. Kyseisellä kartalla mainitut rakennukset on nimetty pataljoonankomentajien esikunnaksi ja taloksi.

Linnoitusalueesta on laadittu myös tarkempia karttoja, joihin on merkitty ja nimetty yksittäisiä rakennuksia. Vuoden 1796 kartalla (ote kartasta alavasemmalla; Köngäs 2009, s. 15 MV/RGVIA 349:12:1904) nykyisen paloaseman lännenpuoleiselle tontille on merkitty esikunta- ja yliupseereiden talot sekä yksi nimeämätön rakennus kirjaimella d. Vuonna 1803 laaditulle kartalle (ote kartasta alaoikealla; Köngäs 2009, s. 18 MV/VIK Hamina 803) on puolestaan kyseiselle tontille merkitty esikuntaupseerirakennuksia (H), talli (Q) sekä muonavarasto (Z).



Yllä vasemmalla ote vuoden 1945 topografisesta kartasta, johon tutkimusalue on merkitty vihreällä viivalla. Alueen luoteisosaan on merkitty yksi rakennus. Yläoikealla ote v. 1970 peruskartasta. Tutkimusalueella on kolme asuinrakennusta sekä kaksi niihin liittyvää talousrakennusta. Rakennukset sijoittuvat tontin keskiosiin – samat rakennukset on merkitty myös vuoden 1986 peruskartalle. Peruskartalle merkattu rivitalo on purettu paikalta 2000-luvulla.

Tukimus

Ennen vuoden 2018 tutkimuksia paloaseman lännenpuoleinen tontti oli siis rakentamaton. Tontin etelälaidalla oli kaksi nurmipeitteistä kumpareta, jotka jo Köngäs tulkitsi v.2009 mahdollisiksi ensimmäisen esikuntaupseerin talon sekä muonamakasiinin perustuksiksi. Myös tontin itälaita oli hoidettua nurmialuetta. Suurin osa tontin pinta-alasta oli hiekkasora peitteistä tasattua tannerta, paikalta viime vuosikymmeninä purettujen rakennusten kohtaa. Tontin länsilaidalla oli verkkoaidalla rajattu koirapuisto, joka oli perustettu paikalleen betonianturisin aidantolpin – koirapuisto oli tarkoitus siirtää noin 50 metriä länteen silloiselta paikaltaan.

Yleiskuva alueesta ennen tutkimuksia. Kuvan etualalla alueen kaakkoskulma – nurmikumpareen alta paljastui esikuntaupseerin talon jäännökset. Luoteeseen.



Yleiskuva alueesta ennen tutkimuksia. Alueen luoteiskulmaa. Koira-autauksen takana, yksinäisen suuren kuusen kohdalta paljastui muonamakasiinin jäännökset. Kaakkoon.



Yleiskuva alueesta ennen tutkimuksia. Alueen koilliskulmaa. Tasaisen nurmen alta, kuvan etualalta paljastui esikuntaupseerin taloon liittyvän apurakennuksen jäännökset. Lounaaseen.



Alkukesän 2018 tutkimuksissa (Poutiainen et al.) koeojista tehtyjen havaintojen perusteella ensimmäisen esikuntaupseerin talon kohdalla oli säilyneitä rakenteita. Tällöin mahdollisia rakenteiden jäännöksiä havaittiin myös esikuntaupseerin talon pohjoispuolelta, tontin koilliskulmasta, missä linnoituksen aikaisten karttojen mukaan on sijainnut joko esikunta- ja yliupseereiden talot/niiden talousrakennukset tai talli.

Kesällä 2018 tehtyjen arkeologisten tutkimusten yhteydessä pintamaita alueelta poistettiin koneellisesti yli 1600 m² alalta. Alueelle tehtiin 13 koeojaa sekä avattiin kolme laajempaa aluetta oletettujen rakennusten kohdalle (esikuntaupseerin talo, muonavarasto sekä esikuntaupseerin talo/talousrakennus tai talli). Näiden lisäksi tutkimusalueen länsiosaan, rakennettavan tontin ulkopuolelle tehtiin koneella suorakaiteen muotoinen (28,5 x 13,2 m) oja suunnitellun koirapuiston kohdalle.

Pintamaiden poistaminen tehtiin yhtäaikaaisesti kahdelle kaivinkoneella – maiden poistoa valvoi koko ajan yksi tai kaksi arkeologia. Paljastuneet rakenteet otettiin esiin pienemmällä kaivinkoneella ja käsipelillä (lapioin, lastoin, harjoin). Kahden kaivinkoneen yhtäaikainen käyttö nopeutti työtä huomattavasti. Suurempi kaivinkone pystyi poistamaan nopeasti maata, kun taas pienempää konetta käytettiin suurimmaksi osaksi rakenteiden tarkemman puhdistuksen yhteydessä.

Havaitut rakenteet ja ilmiöt dokumentoitiin valokuvaamalla, sanallisesti ja osin myös käsipiirroksin sekä takymetrillä. Rakenteista 1 ja 3 tehtiin fotogrammetriset mallit. Sattumalta paikalle osunut (ke 4.7.2018) Helsingin yliopiston arkeologian oppiaineen yliopisto-opettaja Wesa Perttola kuvasi tutkimusaluetta kuvauskopterilla (drone) – näitä kuvia käytetään tässä raportissa hänen luvallaan.

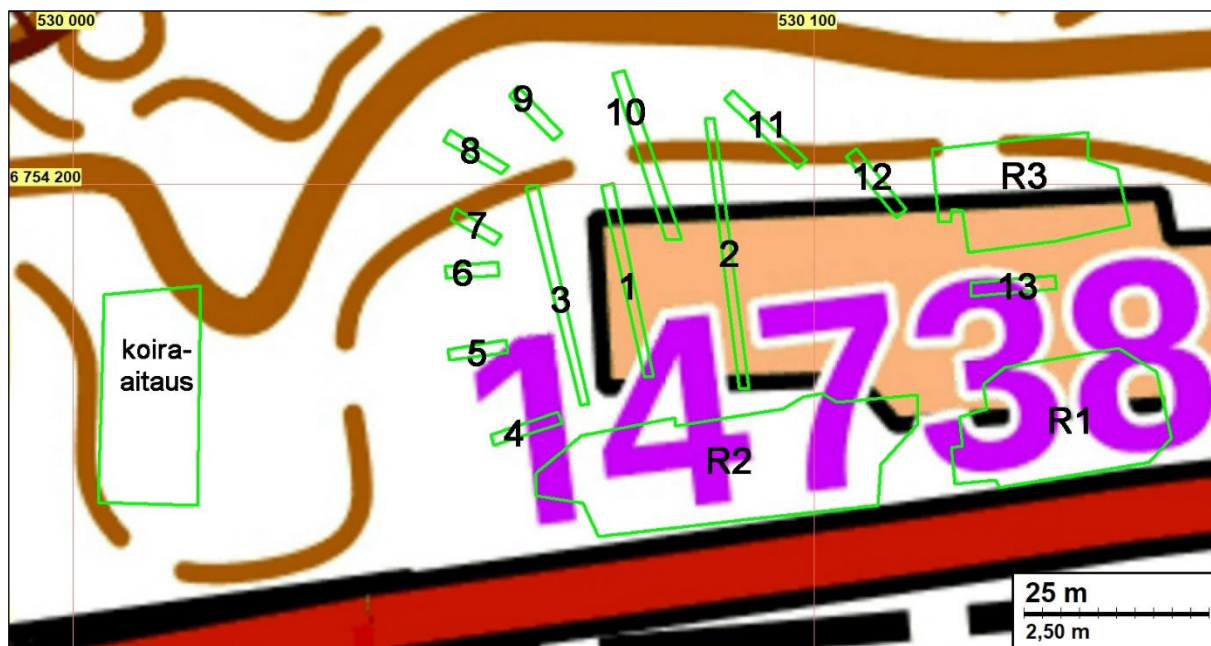
Takymetrimittauksissa käytetyt asemointipisteet paikalla kävi mittaamassa lappeenrantalainen insinööri-toimisto Geocom Oy. Apupisteistä kaksi mitattiin tutkimusalueen länsipuolen parkkialueelle ja kolmas alueen eteläpuolelle, Linnalantien eteläpuolen kevyen liikenteen väylän laitaa.

Asemointipisteet ETRS-GK28 koordinaatistossa. Korkeus N2000 järjestelmässä.

AP 1	6756848.739	28475920.287	97.319
AP 2	6756826.449	28475921.868	96.630
AP 3	6756800.174	28475883.182	96.693

Asemointipisteet muunnettuna ETRS-TM35FIN koordinaatistoon. Korkeus N2000 järjestelmässä.

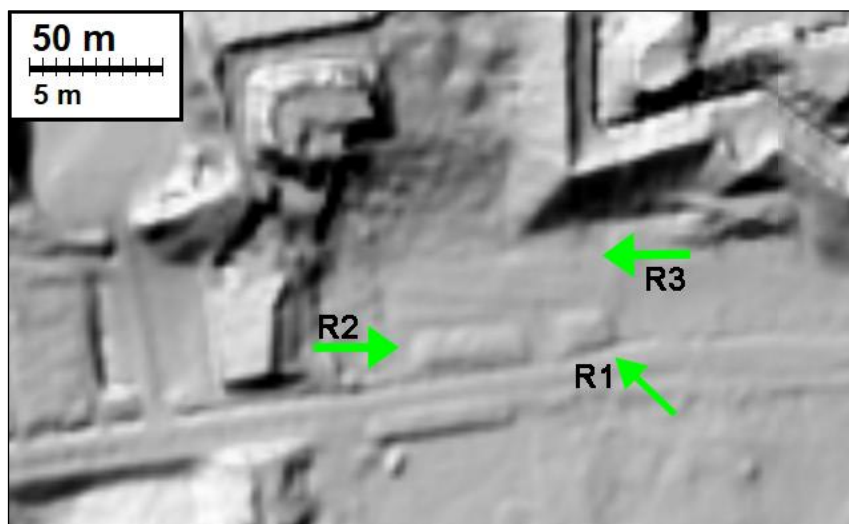
AP 1	6754192.3589	530148.4813	97.319
AP 2	6754170.1044	530150.4014	96.630
AP 3	6754143.2530	530112.1358	96.693

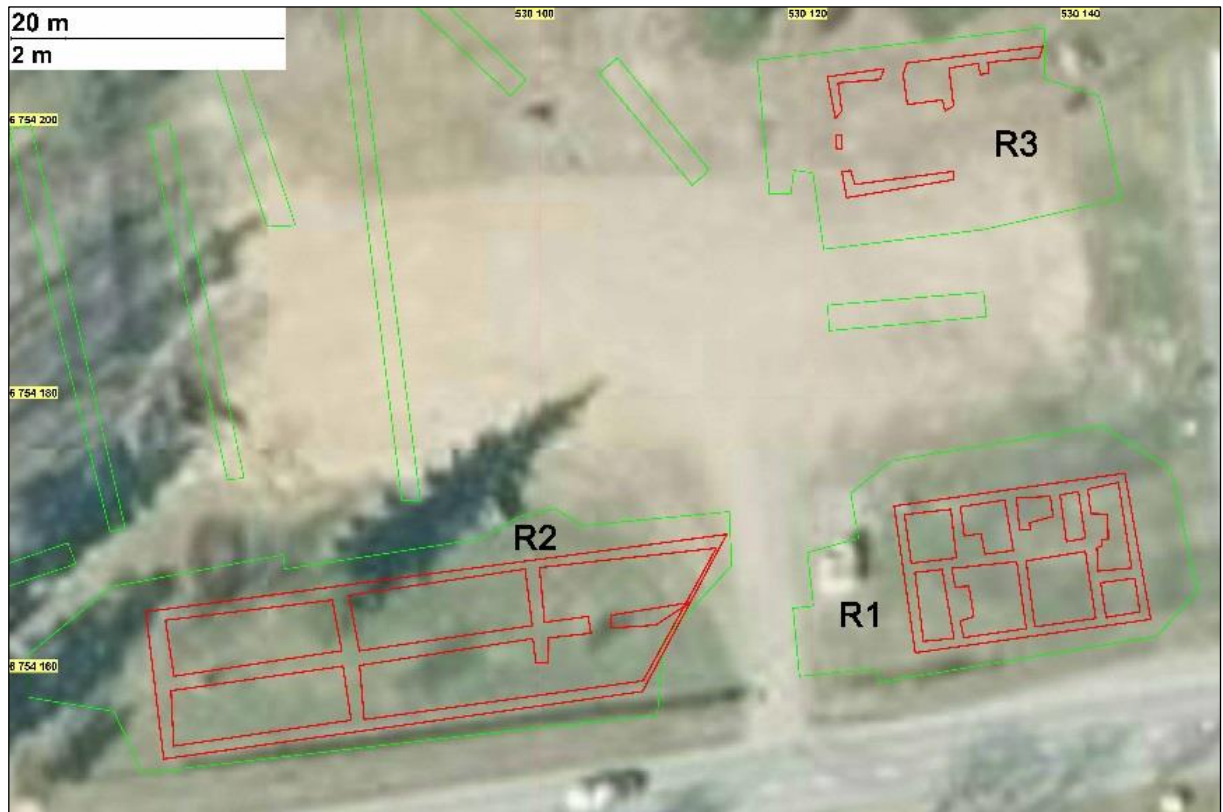


Yllä ja alla oleviin karttoihin on merkitty tutkimusten aikana avatut alueet vihreillä viivoilla. R1, R2 ja R3 ovat rakennusten jäännöksiä. Numerot 1-13 ovat koe-ojia. Koira-aitausta varten avattu ura on karttojen länsilaidalla.



Vinovalovarjosteesta näkyy selvästi linnoituksen maarakenteet tutkimusalueen ympärillä. Rakenteiden 1 ja 2 kohdalla olevat kumpareet näkyvät niin ikään selvästi. Rakenteen 3 kohdalla ei vinovalovarjosteessa näy mitään.





Avatut alueet on merkitty ohuilla vihreillä viivoilla. Tutkitut rakenteet on merkitty punaisilla viivoilla ja tunnistetta R1, R2 ja R3.

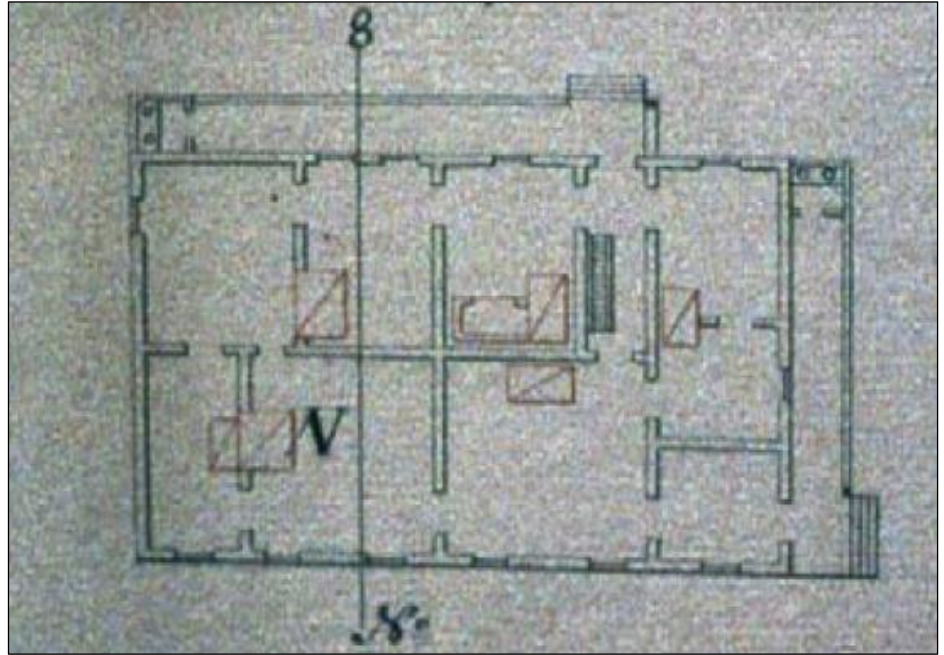
Esikuntaupseerin talo, rakenne 1 (R1)

Tutkitun alueen kaakkoiskulmalla oli matala nurmen peittämä kumpare, josta alkukesän koetutkimuksen yhteydessä havaittiin rakennuksen jäänteitä. Vanhojen karttojen perusteella paikalla on Taavetin linnoitusvaiheessa ollut esikuntaupseerien talo. Linnoitusajan jälkeen laadituilla karttoilla tällä kohtaa ei ole ollut rakennusta.

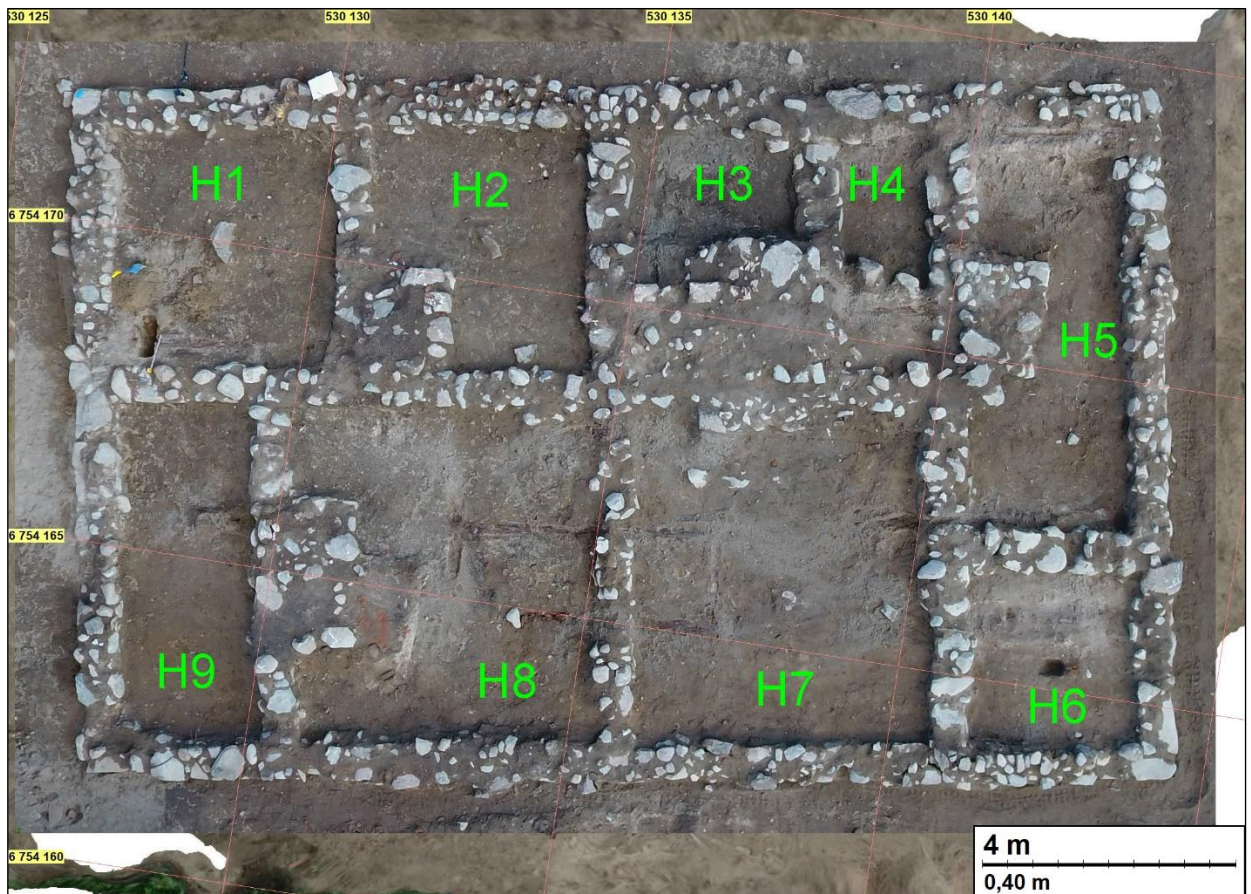
Esikuntaupseerien talon kohdalta maata avattiin noin 25 x 16 m² alueelta (400 m²). Talon perustuksia paljastui kumpareen keskivaiheilta noin 7 cm maanpinnan alapuolelta – kumpareen laidoilla perustusten päällä täyttökerroksia (nurmimultaa, soraa, hiekkaa) oli 7-20 cm paksuudelta. Pintamaiden poiston jälkeen kohdalta paljastui 16,9 x 10,8 m kokoinen rakennuksen perustus, joka sijoittui Linnalantien varteen pitkän sivunsa mukaisesti kutakuinkin itä-länsisuuntaisesti.

Esikuntaupseerien talon identifiointi sellaiseksi varmistui sen paljastuneen pohjakaavan myötä. Rakennuksesta on laadittu pohjapiirros vuonna 1804 (Köngäs 2009, s. 81 MV/Karttalähde: RG VIA 349:12:1923), joka täsmää paikalta löytyneen rakennuksen perustuksen kanssa. Pohjapiirroksessa rakennuksen pohjois- ja itäseunustoille on piirretty terassit tms. kevytrakenteisemmät rakennuksen jatkeet. Näitä terasseja ei tutkimusten yhteydessä havaittu. Rakennuksen pohjapiirustusta ja esiin paljastunutta rakennuksen perustusta verrattaessa voitiin todeta, että perustus oli säilynyt kokonaan, ilman että myöhempi maankäyttö oli sitä rikkonut.

Esikuntaupseerien talon pohjapiirros vuodelta 1804 (Köngäs 2009, s. 81 MV/Karttalähde: RGVIA 349:12:1923).



Rakennuksen pohjapiirroksessa siihen on piirretty yhdeksän huonetta, joissa seitsemässä on ollut tulisijat. Tutkimusten yhteydessä rakennuksesta havaittiin niin ikään yhdeksän huonetta, mutta ainoastaan neljä tulisijaa. Puuttuvat tulisijat on joko purettu rakennuksen purkamisen yhteydessä tai osa tulisijoista on ollut niin kevytrakenteisia, ettei niistä ole jäänyt havaittavia jälkiä rakennuksen lattiatasen alapuolelle.



Esikuntaupseerien talon jäännökset (R1) niiden puhdistamisen esiin ottamisen ja puhdistamisen jälkeen. Kirjaimet ja numerot H1-H9 osoittavat huoneet ja viittaavat edempänä tämän raportin tekstiin.

Rakennuksen jäljellä olevien perustusten päällä, niiden ulkopuolella ja osin myös huoneiden sisäpuolella oli sekalaista rakennusjätettä: kiviä, tiilen paloja, hiekkaa ja soraa sekä saven sekaista hiekkaa. Rakennusjätteen joukossa oli paljon hajonneita (uuni)kaakelin paloja, rautanauvoja sekä astiankappaleita. Rakennuksen perustuksen kohdalta ja sen ympärillä olevasta täyttömaasta havaittiin ainoastaan kaksi ehjää tiiltä – muu paikalla ollut tiili- ja kaakelimateriaali oli pirstaleista. Rakennuksen pohjoispuolelta havaittiin alueen luontaisen pohjamaan (kellertävä hiekkamoreeni) päältä 1900-luvun loppupuoliskolle ajoittuvia esineen kappaleita, kuten muovin paloja ja pullon korkki. Sen sijaan rakenteen kohdalla modernille ajalle ajoittuvat löydöt loppuivat pintamaan poiston jälkeen.



Yllä: R1 pintamaan poiston jälkeen. Koilliseen. Alla: R1:n puhdistamista. Lapion varressa Juuso Koskinen. Länteen.



Esikuntaupseerien talon säilyneet seinät oli tehty erikokoisista (halkaisija noin 10-70 cm) kivistä, joista kahdesta havaittiin porauksen jälki. Perustuksissa oli myös muutamia tiilen kappaleita. Tiilen kappaleet olivat perustuksissa yksittäin tai muutaman palan ryhmissä ja vaikuttaisikin siltä, että perustuksia tehdessä on hyödynnetty hajonneita tiiliä, eikä kyseessä ole siis varsinainen tiilirakenne. Perustusten kivet oli aseteltu linjaan siten, että ne muodostivat seinien ulkolaidoille suorat ja varsin särmät sivut, mutta seinien sisäosissa kivet olivat vailla selvää järjestystä. Ulkoseinien paksuus rakennuksessa oli noin 55 cm, perustuksen sisäseinät olivat paikoin hieman tätä kapeammat ja niiden paksuus vaihteli 45 ja 55 cm välillä. Seinäkivien väleissä oli osin hiekkaa ja osin saven sekaista hiekkaa, joka oli paikoin pakkaantunut hyvin tiukaksi. Säilyneiden perustusten korkeus koskemattomasta pohjamaasta nurmikerroksen alalaitaan vaihteli 40-75 cm välillä.

R1:n itäisen ulkoseinän pohjoispääty. Seinälinjoja purettuun paikoin niiden rakenteen selvittämiseksi. Tällä kohtaa seinää kiviä oli kolmessa kerroksessa, joista päällimmäisenä oli yksittäinen suuri kivi. Kivien välissä oli saven sekaista hiekkaa. Alin kivi-kerta on kaivettu noin 10 cm syvyyteen pohjamoreeniin. Etelään.



Huone 1. Huoneessa ei pohjapiirroksen mukaan ole ollut uunia. Huoneen täyttömaana kellertävään pohjamoreeniin saakka oli savisen hiekan ja soran sekaista rakennusjätettä, kuten kiviä, tiilen kappaleita ja kaakelin paloja. Huoneen s-laidalla täyttömaa oli puhtaampaa hiekkaa ja siinä oli huonokuntoinen e-w suuntainen hirsi. Hirsi oli noin 15 cm leveä ja 7 cm paksu. Hirren alla oli 10-15 cm täyttömaata, jonka alla oli pohjamoreeni. Hirsi liittyy mahdolliseen lauta/lankkulattiaan.

Huone 2. Huoneen 2 sw-kulmassa on ollut uuni. Tutkimushavaintojen perusteella uuni on ollut neliön muotoinen (1,5 x 1,5 m). Uunin jäljellä olevat reunakivet olivat suuria (\varnothing noin 30-70 cm) ja aseteltu jokseenkin huolellisesti paikoilleen. Uunin sisäosassa kivet olivat tätä pienempiä. lisäksi uunin sisäosissa oli myös tiilen kappaleita. Maa-aines uunissa oli saven sekaista hienoa hiekkaa, joka oli paikoin pakkaantunut hyvin tiiviiksi. Uuni oli perustettu vähäkivisen hiekkamoreenin päälle, jota uunin alla oli 5-10 cm. Vähäkivisen hiekkamoreenin alla oli alle 5 cm paksu tumma orgaanisen aineen kerros (vanha pohjakunta), jonka alla oli pohjamoreeni. Säilyneen uunin korkeus oli 46-60 cm. Täyttömaana huoneessa 2 oli rakennusjätettä, jossa oli huomattavan paljon hajonneita kaakelinpaloja – kaakelit ovat aivan ilmeisesti peräisin huoneen uunista. Lattiarakenteisiin liittyviä hirsiiä tai kivetöntä hiekkaa ei tästä huoneesta tavattu.

Uuni huoneessa 2. Uunin kulma- ja reunakivet olivat huomattavasti sen sisäosan kiviä suurempia. Uunin päällä ja ympärillä oli paljon rikkiäisiä kaakelin paloja. Lounaaseen.



Huone 3. Huoneessa 3 on ollut pohjapiirroksen mukaan kaksi toisissaan kiinni olevaa uunia, joista toinen on tulkittava leivinuuniksi. Tutkimusten yhteydessä uunien jäännöksiä erottaminen toisistaan oli haastavaa. Uunin jäänteiden korkeus (pohjamooreenista mitaten) oli noin 80 cm. Uunien reunoilla oli suurempia ja särmiikkäämpiä kiviä ja niiden sisäosassa pienempää ja pyöreämpää kiveä. Maa-aines kivien välissä oli saven sekaista hiekkaa. Lätisemmän uunin (leivinuunin) pohjoisreunalla oli paljon tiilen paloja, jotka saattoivat olla jäänteitä uunin tiilirakenteesta. Huoneen täyttömaana oli kivistä hiekkaa, jonka seassa oli rakennusjätettä (kiviä, tiilen paloja, kaakelin paloja, muutamia nauvoja, palamattomia eläintenluita sekä hiiltä ja nokea). Leivinuunin pohjoispuolelta, täyttökerroksen alaosasta löytyi liitupiipun varren kappale.



Huoneen 3 uunin pohjoisleikkaus. Kuvan etualalla uunin edessä pilkottaa jo paikoin kellertävä pohjamooreeni. Uunin oikeassa (länsi) laidassa näkyy tiiliä, jotka liittyvät uunin rakenteisiin. Etelään.

Huone 4. Huone 4 on pohjapiirroksen mukaan ollut n-s suuntainen ja suorakaiteen muotoinen (noin 3,7 x 1,3 m). Sen pohjoispäässä on ollut ulko-oviaukko, josta ei tehty mitään havaintoja tutkimusten yhteydessä. Huoneen etelälaidalta täyttökerroksen alaosaan todettiin yksi huonokuntoinen w-e suuntainen hirsi, mikä liittyy lattia rakenteisiin. Huoneen täyttömaana oli totuusti rakennusjätteen sekaista kivistä hiekkaa.

Huone 5. Rakennuksen koilliskulman huoneen länsiseinällä on pohjapiirroksen mukaan ollut uuni. Tutkimuksilla uuni todettiin samankaltaiseksi rakennuksen muiden uunijäänteiden kanssa: sen laidoilla on suuremmat kivet, kun sen sisäpuoli on puolestaan täytetty pienemmillä kivillä, tiilen paloilla ja saven sekaisella hiekalla. Uuni ei ollut säilynyt suorakaiteen muotoisena vaan pikemminkin suunnikkaana siten, että sen etelälaita oli noin metrin levyinen ja pohjoislaita noin 1,3 metriä leveä. Itä- ja länsisivut uunissa olivat noin 1,8 metriä pitkät. Uunin jäännöksen korkeus oli noin 70 cm. Täyttömaa huoneessa 5 oli kivisen hiekan ja rakennusjätteen sekaista luukuun ottamatta sen pohjois- ja eteläpäätyjä noin 70 cm matkalta. Niillä kohdin täyttömaana huoneessa oli miltei kivetön hieno hiekka, missä oli yksittäiset hirret w-e suuntaisesti. Huonokuntoisten hirsien halkaisija oli noin 10 cm.



Huoneen 5 pohjoislaidalta tavattu huonokuntoinen hirsi oli vähäkivisen täyttökerroksen ylälaidassa. Koilliseen.

Huone 6. Uunitoman huoneen 6 täyttömaana oli miltei kivetön hieno hiekka, joka ulottui säilyneen kivijalan yläosaan saakka. Hieman huoneen keskivaiheen pohjoispuolella hiekkakerroksen yläosassa oli huonokuntoinen hirsi (halkaisija noin 10 cm), joka ylsi koko huoneen poikki w-e suuntaisesti. Pohjapiirroksessa huoneen kaakkoislaitaan on merkitty ulko-oven kohta, mutta sitä ei ollut nähtävissä paikalla säilyneessä seinälinjassa.

Huone 7. Tutkimusten aikana huoneesta 7 ei havaittu uunin jäännöstä, vaikka sellainen rakennuksen pohjapiirrokseseen oli merkitty huoneen pohjoisseinustalle. Pohjoisseinustalta todettiin sen puhdistamisen yhteydessä paljon hajallaan olevia kiviä, mutta ne tulkittiin siinä vaiheessa huoneessa 3 olleen uunin romahdusjätteeksi. Täyttömaana huoneessa oli hieno, miltei kivetön hiekka. Täyttöhiekan yläosassa oli kaksi huonokuntoista w-e suuntaista hirttä (halkaisija noin 10 cm), jotka jatkuivat myös huoneissa 5, 6 ja 8. Hirsien huonokuntoisuuden vuoksi niistä ei varmuudella pystytty sanomaan sitä, olivatko ne yhtä ja samaa hirttä koko matkalta. Hirret jatkuivat toisiin huoneisiin seinäperustusten läpi, kivien välistä.

Kuvan etualalla huone 6 ja takalalla huone 7. Täyttöhiekasta erottuu heikosti hirren jäännös. Länsiluoteeseen.



Huone 8. Huoneesta 7 havaitut hirret jatkuivat huoneessa 8 w-e suuntaisesti ja päättyivät huoneen keskivaiheilla. Hirsien w-päässä oli n-s suuntainen lyhempi hirsi, joka ikään kuin yhdisti w-suuntaiset hirret yhtenäiseksi muodoksi. Huoneen w-laidalla oli uunin jäännös (myös pohjapiirroksessa), kooltaan noin 1 x 2,3 m. Säilyneen uunijäänteiden korkeus oli noin 45-50 cm. Uunin rakenne oli samankaltainen muiden uunien kanssa: sen laidoilla oli huolellisemmin asetetut suuremmat kivet ja sen keskiosa oli täytetty savensekaisella hiekalla, pienemmillä kivillä ja tiilen kappaleilla. Uunin se-puolella oli hieman alle neliön kokoinen kovaksi tamppaantunut savinen alue, jossa oli muutamia miltei ehjiä tiiliä. Alue oli joitain senttejä korkeammalla kuin huoneen keskellä säilyneet hirret ja tulkittiin alkuperäiseksi lattiatasoksi. Huoneen 8 täyttömaana oli osin rakennusjätteen ja hiekkamoreenin sekaista maata ja osin vähäkivistä hiekkaa.

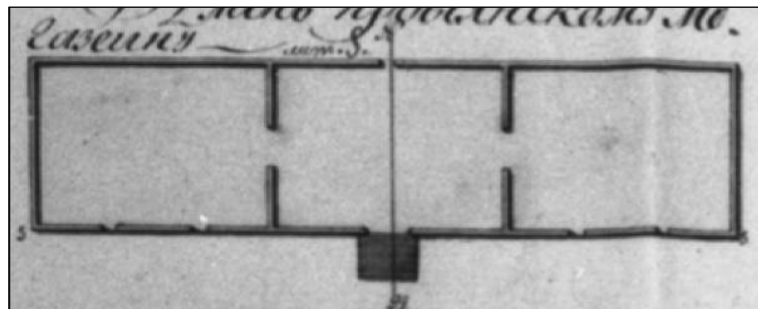


Huoneen 8 uuni. Oikealla sen pohjoisosaan tehty leikkaus, josta näkyy selvästi alimmaisena oleva keller-tävä pohjamoreeni, sen päällä oleva tummempi (kosteaa) saven sekainen hiekka, jonka päällä on varsinainen uunirakenne. Länteen. Vasemmalla olevassa kuvassa mitta on samassa kohtaa kuin oikean puoleisessa kuvassa. Kuvan takavasemmalla näkyy harmaassa maassa tiiliä: tämä taso tulkittiin alkuperäiseksi lattiatasoksi. Etelään.

Huone 9. Huoneen e-seinustalla on pohjapiirroksen mukaan ollut pieni tulisija. Sitä ei huoneen esiin ottamisen aikana katsottu uunin jäänteeksi, vaikkakin sillä kohtaa oli jonkin verran irrallisia kiviä ja kaakelin paloja: ne katsottiin huoneen 8 uunista siihen sortuneiksi. Huoneen täyttömaana oli hiekkamoreenin ja rakennusjätteen sekaista. Huoneen keskikohdan n-osassa oli yksi hyvin heikosti säilynyt w-e suuntainen hirsi.

Muonamakasiini, rakenne 2 (R2)

Tutkimusalueen lounaisosassa oli ennen tutkimuksia näkyvissä ruohopeitteinen matala ja laaja kumpare, jonka päällä kasvoi yksi isompi kuusi sekä muutamia pienempiä puita. Puiden juuret olivat osaltaan hieman vahingoittaneet perustusta. Köngään vuoden 2009 raportin mukaan paikalla on ollut linnoituksen muonamakasiini, joka on merkitty vuoden 1797 kartalle. Rakennuksessa on ollut sen pohjapiirroksen (Köngäs 2009, s. 82, MV/RGVIA 349:12:1911, kuva alla) perusteella kolme samankokoista ja –muotoista huonetta. Rakennuksen sisäänkäynti on ollut sen pitkän sivun keskikohdalla.



Muonamakasiinin jäännökset sen esiin ottamisen ja puhdistamisen jälkeen.

Pintamaiden poiston jälkeen (5-40 cm) kohdalta paljastui suorakaiteen muotoinen, noin 42,5 x 10,8 metrin kokoisen rakennuksen perustus. Poistettu pintamaa oli suurimmaksi osaksi nurmimultaa, jonka alla oli paikoitellen hiekkasoraa sekä savea. Perustuksen pidempi sivu oli Linnalantien suuntainen, eli perustus oli kutakuinkin itä-länsisuuntainen. Pintamaita muonamakasiinin alueelta poistettiin noin 600 m² alueelta.

Tutkimushavaintojen mukaan rakennuksessa on ollut kuusi suorakaiteen muotoista ja toistensa kanssa samankaltaista huonetta. Rakennus on voinut olla pohjapiirroksen kaltainen, jolloin sen

keskeltä havaittu poikittainen seinälinja olisi rakenteellinen, eikä liittyisikään rakennuksen sisäseinien paikkoihin. Rakennuksen perustus oli säilynyt länsi- ja keskiosastaan yhtäläisessä kunnossa. Sen itäinen pohjois-eteläsuuntainen ulkoseinä sekä siitä länteen lähtevät kolme seinälinjaa jäivät osin pintamaiden alle – kulku tutkimusalueelle tapahtui tältä kohtaa, eikä kohtaa voitu siten kaivaa kuopalle.



R2:n länsipäätä pintamaiden poiston yhteydessä. Lapion takana on rakennuksen seinälinja, josta on irronnut jo yksi kivi. Nurmimullan paksuus tällä kohtaa oli noin 25 cm. Kellertävä pohjamoreenia näkyy paikoin lation edessä, samoin tummaa maata (vanha kunttakerros).

Tutkimushavaintojen perusteella perustuksen länsi- ja keskiosan huoneet olivat täysin toistensa kaltaisia. Niiden koko oli noin 12,7 x 4 metriä (seinien sisälinjat). Itäisempien huoneiden koko jäi siis nyt lopullisesti selvittämättä. Koska itäisemmistä huoneista paljastettiin kuitenkin yli puolet ja arkistolähteiden perusteella huoneet ovat olleet tasakokoisia, on täysin perusteltua olettaa, että myös itäisempien huoneiden koko on mainittua suuruusluokkaa. Itäisimmän huoneen etelälaidan poikki oli kaivettu maakaapeli, missä yhteydessä perustuksen olivat rikkoutuneet hieman.



R2 kuvattu sen länsipäästä kohti itää.

Perustuksen kohdalla pohjamaa oli kellertävää hiekkamoreenia. Pohjamaan päällä oli tumma, orgaanisen aineksen muodostama kerros, joka on tulkittava alkuperäiseksi kunnakerrokseksi. Tumman kerroksen paksuus vaihteli 1 ja 6 cm välillä. Tumma kerros ei ollut yhtenäinen koko rakennuksen alalla. Tumma kerroksesta havaittiin satunnaisia tiilen muruja. Perustuksen itäpäästä vanhan kunnakerroksen päältä löydettiin posliinin sähköjohdon eriste, mikä liittyy mitä ilmeisimmin paikalle kaivettuun sähköjohtoon.

Hiekkamoreenin ja vanhan kunnakerroksen päällä oli vähäkivistä hiekkamoreenia, väriltään pohjamaan hiekkamoreenia vaaleampaa. Vähäkivinen hiekkamoreeni ”täytti” huoneen sen säilyneeseen yläpintaan saakka. Vaaleampaa hiekkamoreenia perustusten kohdalla oli 40-75 cm paksuudelta – paksuimmillaan sitä oli perustusten keskellä ja vähiten sen ulkoseinien kohdalla sekä rakennuksen sisä- että ulkopuolella.



R2:n sisäseinän leikkaus. Pohjamaana paikalla oli kellertävä moreeni, jonka päällä oli säilynyt laikuttainen ohut tumma kerros (vanha kunnakerros). Sen päälle oli tuotu vaaleampaa vähäkivistä hiekkaa, johon rakennus oli perustettu. Seinälinjojen kivet olivat paikoillaan hyvin löyhästi ja irtosivat paikoiltaan seiniä puhdistettaessa. Itään.

Perustukset oli tehty eri kokoisista kivistä, joista ei havaittu lohkomisen tai poraamisen jälkiä. Perustuskivien halkaisija vaihteli noin 15 ja 60 cm välillä. Perustuskivien ja tumman maan (vanhan kunnakerroksen) välillä oli vaaleampaa hiekkamoreenia noin 10 cm, jonka päälle kivet perustuskivet oli aseteltu. Kiviperustuksien korkeus oli 40-70 cm – korkeimmillaan säilynyt kiviperustus oli rakennuksen keskellä ja matalimmillaan sen laidoilla.

Kiviperustuksen kivien välissä oli vaaleaa hiekkamoreenia, muuta sidosainetta ei rakenteesta havaittu. Kivet oli aseteltu paikoilleen hyvin löyhästi ja väljästi. Vaaleaa hiekkamoreenia poistettaessa perustusten kivet irtosivat paikoiltaan. Perustuksen päältä, välittömästi pintakerroksen

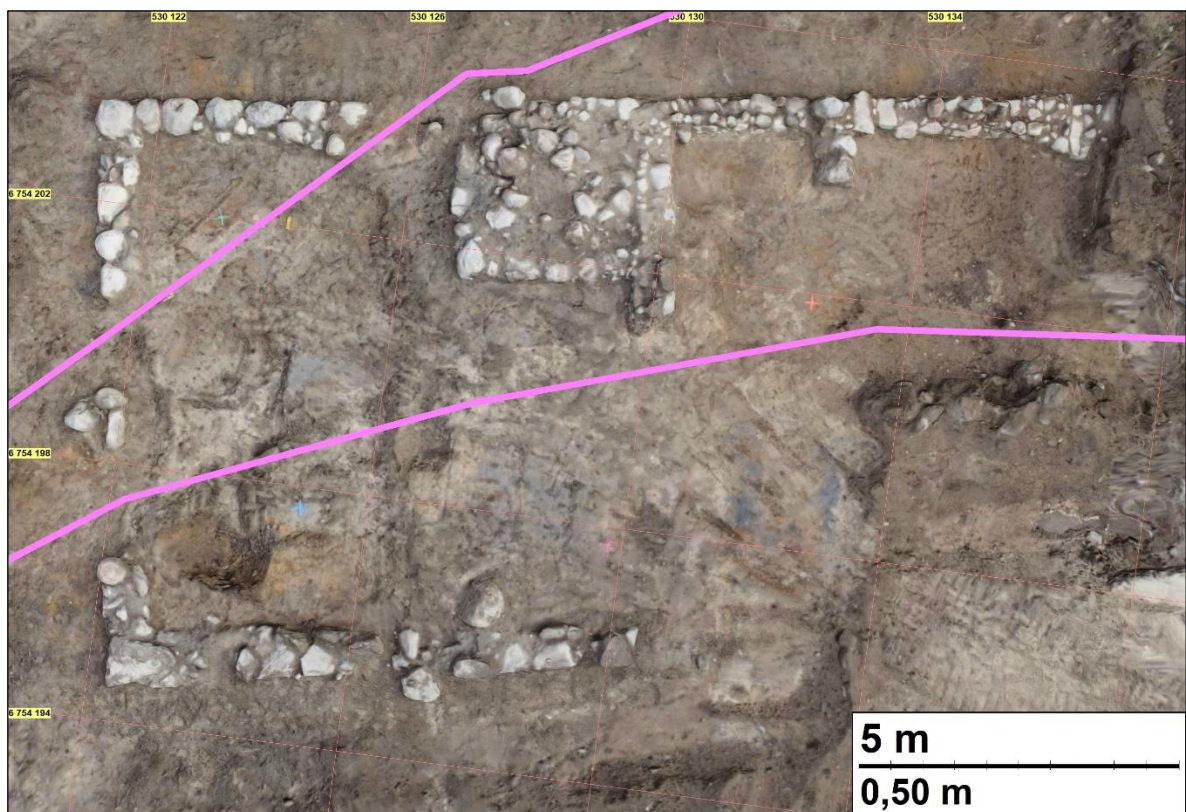
poiston jälkeen, muutamassa kohtaa rakennetta oli hieman laastia ja tiilen paloja. Laasti/tiilikohdat eivät muodostaneet yhtenäistä kerrosta, eikä niiden rakenteellisesta merkityksestä saatu selvyttä.

Rakenteen pohjoispuolella vaalea hiekkamoreenikerros oli soran ja mullan sekaista. Rakenteen sisäpuolella ja sen länsi- ja eteläpuolella vaalea hiekkamoreeni oli tasalaatuista. Rakenteen pohjoispuolella vaalean hiekkamoreenin alaosa ja tumman kerroksen pinnalta havaittiin muun muassa muovin kappaleita, paristo ja virvoitusjuomapullon repäisykorkki - selkeästi 1900-luvun jälkipuoliskolle ajoittuvia esineitä ja niiden kappaleita.

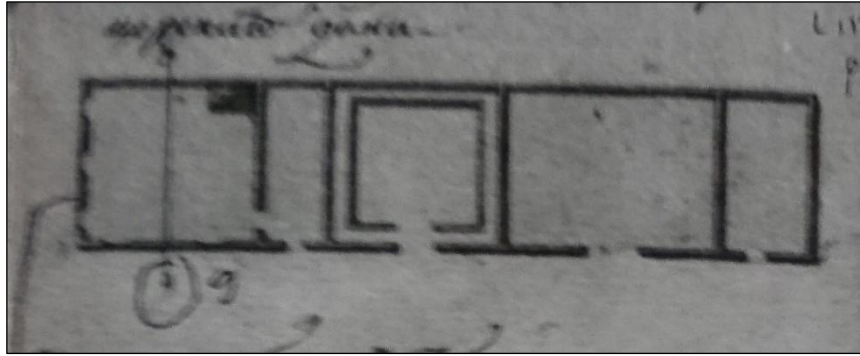
Paikalta tutkittu rakennuksen perustus on siis kiistatta Taavetin linnoitusvaiheeseen liittyvä muonamakasiinin perustus. Rakennuksen kiviperustukset on tehty paikalle tuotuun vähäkiviseen vaaleaan hiekkamoreeniin. Siihen, onko kiviperustukset kaivettu hiekkamoreeniin, vai onko hiekkamoreenia lisätty rakenteeseen sen rakentamisen edistyessä, ei saatu selvyttä.

Esikuntaupseerin taloon liittyvä apurakennus, rakenne 3 (R3)

Tutkitun tontin koilliskulmalta oli alkukesän 2018 koetutkimuksessa saatu viitteitä paikalla sijainneesta rakennuksesta. Vuoden 1796 kartalla (Köngäs 2009, s. 15, MV/RGVIA 349:12:1904) paikalla olevat rakennukset on identifioitu yleisesti yhdellä tunnisteella ja tekstillä ”*Insinöörien esikunta- ja yliupseeritalot näihin liittyvine rakennuksineen*”. Vuoden 1803 kartassa (Köngäs 2009, s. 18, MV/VIK Hamina 803) kyseessä oleva rakennus on tunnistettu talliksi. Maastohavaintojen perusteella paikalta löydetty rakennuksen jäännös ei voi olla talli, koska tallirakennuksessa ei sen pohjapiirroksen mukaan ole ollut uunia – tutkitussa jäännöksessä on uunin jäännös. Maastohavaintojen perusteella kyseessä on esikuntaupseerin taloon liittyvän apurakennuksen jäännös – maastohavainnot tukevat mainitun rakennuksen pohjapiirrosta.



R3 jäännökset pintamaiden poiston ja niiden puhdistamisen jälkeen. Vaalean punaiset viivat osoittavat jäännösten poikki kulkevien sähkökaapelin (luoteisempi) ja kaukolämpökaivannon paikat.



Esikuntaupseerin taloon liittyvän apurakennuksen pohjapiirros vuodelta 1804.

Pintamaiden poiston (5-15 cm nurmimultaa ja hiekkasoraa) jälkeen voitiin välittömästi todeta, että paikalta paljastunut rakennuksen perustus oli osin tuhoutunut myöhemmän maankäytön seurauksena. Sen poikki kulki kaksi kaapelikaivantoa, joista toinen kulki kutakuinkin ne-sw suuntaisesti perustuksen nw kulman poikki. Tässä kaivannossa oli ”kylmä” sähköjohto. Sähköjohtokaivannon leveys rakennuksen kohdalla oli 70-100 cm ja se ulottui puhtaaseen pohjamaahan (hiekkamoreeni) saakka. Toinen mainittua laajempi kaivanto kulki keskeltä rakennusta noin sws-nen suuntaisesti. Kyseessä on ilmeisesti kaukolämpökaivanto – tätä sekoittunutta, noin 1,5 m leveää, kaivannon kohtaa ei kaivettu ”pohjaan” saakka juuri mahdollisen käytössä olevan kaukolämpöputken vuoksi. Perustusten kohdalta maata avattiin noin 320 m² alalta (22 x 14,5 m). Säilyneen perustuksen koko oli noin 9 x 8-15,7 m.

Apurakennusta kuvaavan pohjapiirroksen perusteella paljastunut perustus oli sen länsiosa. Kaivanto ulotettiin idässä lähelle nykyisen paloaseman asfalttipihaa. Avatun alueen ja asfaltin välissä oli hoidettu nurmikkoalue, jossa lepäsi noin 4 x 4 m kokoinen betonilaatta, jonka kohtaa ei tutkittu. Perustuksen pohjoisseinän ja uunin perustuksen kohta olivat parhaiten säilyneet. Muut kohdat perustuksesta olivat enemmän ja vähemmän pirstaleisia. Esimerkiksi perustuksen sw-laidan seinälinjan osa (noin 8 m) vaikutti ehjältä, mutta sitä puhdistettaessa sen alaosasta ja osin sen alta paljastui kaljapullon kruunukorkki ja muovinen virvoitusjuomapullo.



R3 esiin otettuna. Kaakkoon.

Perustuksen säilyneet seinälinjat olivat hyvin samankaltaisia R1:n kanssa: niiden paksuus oli noin 55 cm ja ne oli ladottu ulkoreunoiltaan suoriksi, kun taas seinien sisäosat olivat tehty vähemmän järjestyksessä. Seinien sisäosissa kivet olivat pienempiä kuin niiden ulkoreunoilla. Maa-aines seinissä oli saven sekaista hiekkaa. Korkeutta säilyneillä seinillä oli 25-60 cm.

Perustuksen läntisimmän huoneen koilliskulmassa ollut uuni oli kooltaan noin 2,7 x 2,2 m. Uunin laidat oli tehty suuremmista kivistä ja ne oli aseteltu siten, että uunin ulkolaita oli suora. Uunin sisäosa oli täytetty pienemmällä kivillä, tiilen paloilla ja savensekaisella hiekalla. Säilyneen uunin korkeus sen keskeltä oli noin 60 cm ja laidoilta 30-40 cm. Poiketen R1:n uuneista, ei tämän uunin kohdalta havaittu lainkaan kaakelin kappaleita.



R3:n pohjoisseinustan uuni. Lounaaseen.

Perustuksen kohdalla ei ollut samanlaista yhtenäistä täyttökerrosta kuin muonamakasiinin ja esikuntaupseerien talon kohdalla. R3:n kohta oli sekoittunut ja vaurioitunut pahoin myöhemmän maankäytön yhteydessä.

Löytöinä uunin kohdalta ja liepeiltä saatiin vääntyneitä rautanauvoja, yksi lukkopii ja kolme kolikkoa, joista kaksi löytyi rakennuksen sisäpuolelta läheltä seinää ja yksi uunin kohdalta.

Koeajat ja koira-aitaus

Koeajat kaivettiin 1,4 m leveällä kauhalla, joten niiden leveys pohjalta oli 1,4 metriä. Ojien reunojen sortumisen ja kaivamisen vuoksi leveys ojien yläosasta oli hieman tätä leveämpi, muttei ylittänyt yhdessäkään ojassa 1,6 metriä.



Koeojien ja koira-aitauksen kohdat on merkitty vihreillä viivoilla ja numeroilla 1-13.

Koeaja 1. Ojan pituus 26,2 m, syvyys 50-140 cm. Ojan keskiosat totaalisen myllättyjä rivitalon kohdalta. Ojan molemmissa päissä rakennusjätteen sekaiset kerrokset olivat ojan keskikohtaa matalampia (max 50 cm). Pohjamaana hiekkamoreeni.



Koeaja 1. Pohjoiseen.

Koeaja 2. Ojan pituus 36,6 m, syvyys 40 cm. Ojan keskiosa (rivitalon kohta) täysin sekoituttu. Ojan molemmissa päissä noin 20 cm paksuisen pintamultasoran alla oli hiekkamoreeni.



Koeoja 2 keskivaihetta pohjoiseen. Kuvassa näkyvä sorakerros on paikalta puretun rivitalon purkukerros.

Koeoja 3. Ojan pituus 30 m, syvyys 60 cm. Ojan etelä- ja keskiosa sekoittunutta (rivitalon kohta). Ojan pohjoisosassa pohjamaan (hiekkamoreeni) päällä oli laikuttaista tummaa orgaanisen aineksen sekaista maata, josta tavattiin muutamia tiilen muruja ja pala lasitettua punasavi-keramiikkaa. Tumma kerros tulkittiin vanhaksi kunnakerrokseksi.



Koeoja 3 Etelään.

Koeoja 4. Ojan pituus oli 9,5 m ja syvyys 30-55 cm. Pintakerroksessa (10-15 cm) oli nurmimullaa. Sen alla oli hiekkamoreenia. Ojan e-päädysässä, noin 1 m matkalla oli nurmimullan alla modernia rakennusjätettä, kuten betonia ja rautaromua.



Koeija 4. Länteen.

Koeija 5. Ojan pituus 8 m ja syvyys 40-90 cm. Pintakerroksena nurmimultaa ja sepeliä (20-30 cm). Sen alla koeijan w-päässä oli hiekkamoreeni. Ojan e-päässä, noin 4 m matkalla multakerroksen alla oli modernia rakennusjätettä, kuten betonia, sähköjohdon pätkiä ja rautaromua.



Koeija 5. Länteen.

Koeija 6. Ojan pituus 7 m. Nurmimulta kerroksen paksuus noin 20 cm, jonka alla hiekkamoreeni. Ojan e-päädystä, noin 0,5 m matkalla multakerroksen alla oli mytty sähköjohtoja.



Koeoja 6. Luoteeseen.

Koeoja 7. Ojan pituus 6,7 m ja syvyys 50 cm. Pintakerroksessa (0-25 cm) oli multaa ja soraa. Sen alla oli hiekkamoreeni lukuun ottamatta ojan se-päätä, jossa maalajeina oli kerroksellinen hiekka, sora ja savi.



Koeoja 7. Luoteeseen.

Koeoja 8. Ojan pituus 9,1 m ja syvyys 60 cm. Pintakerroksena karike ja multa (max. 35 cm syvä). Sen alla hiekkamoreeni.



Koeja 8. Luoteeseen.

Koeja 9. Ojan pituus 8,3 m ja syvyys 50 cm. Pintakerroksena multaa ja soraa noin 15 cm syvyyteen. Sen alla hiekkamoreeni.



Koeja 9. Pohjoisluoteeseen.

Koeja 10. Ojan pituus 23,6 m ja syvyys 60 cm. Pintakerroksena (0-15 cm) multaa ja soraa. Sen alla hiekkamoreeni – ojan s-päässä, noin 3,5 m matkalla sekoittuneet maakerrokset.



Koeoja 10. Etelään.

Koeoja 11. Ojan pituus 13,7 m. Pintakerros (0-15 cm) soransekaista multaa. Sen alla moreenin, hiekan ja modernin rakennusjätteen (betonia, tiiliä, peltiä, muovia) sekainen kerros. Ojan kaivettiin pääasiassa noin 50 cm syvyyteen. Ojan se-päähän tehtiin metrin syvä kuoppa, missä sekoituneet maat jatkuivat edelleen.



Koeoja 11 Kaakkoon.

Koeoja 12. Ojan pituus 10,6 m. Pintakerros (0-30 cm) mullan, hiekan ja modernin rakennusjätteen sekainen kerros. Sen alla laikuttainen, max. 5 cm, tumman orgaanista ainesta sisältävä kerros, joka tulkittiin vanhaksi kunnakerrokseksi. Sen alla hiekkamoreeni. Koeojan se-pääty, noin 2,5 m matkalta sekoittunut: tältä kohtaa ojasta paljastui sähköjohtoja ja Finnfoamia vielä 40 cm syvyydestä.



Koeoja 12. Kaakkoon.

Koeoja 13. Ojan pituus 11,6 m. Täysin sekoittunut kohta. Metallinen viemäri/vesiputki ojan suuntaisesti noin 1,2 m syvyydessä.



Koeoja 13. Koilliseen. Taustalla R3.

Koira-aitaus. Tutkimusalueena olleen tontin länsilaidassa oli koira-aitaus, joka purettiin tutkimusten aikana. Sen kohdalle tehtiin koeoja 3. Koira-aitauksen uusi paikka oli alustavasti osoitettu tutkimusalueen länsipuolen hiekkarinteeseen. Tälle suunnitellulle aitauksen kohdalle kaivettiin valvonnassa suorakaiteen muotoinen (n. 28,5 x 13,2 m) ura, johon koira-aitauksen aidan tolpat oli tarkoitus tehdä. Maa suunnitellun aitauksen kohdalla oli vähäkivistä hiekkaa. Itäisen (n-suuntaisen) uran kohdalla hiekkamaassa todettiin kerroksellisuutta. Pintakerroksena paikalla oli noin 15 paksuinen kumttakerros. Sen alla oli noin 15 cm paksuinen hiekkakerros, jonka alapuolella oli ohut hieman hiekkamaata tummempi ja juuria sisältänyt kerros. Sen alla oli jälleen vähäkivistä hiekkaa. Siitä, liittyykö ohut tummempi hiekkakerros ja sen päällä oleva hiekkakerros linnoitusvaiheisiin, ei saatu varmuutta. Tutkimusten loppupuolella sain kunnalta tiedon, että koira-aitausta ei rakenneta tällekkään paikkaa.



Koira-aitauksen lounaiskulman kaivua. Pohjoiseen.



Mitan nro 3 alapuolella erottuu selvästi tummempi kerros, joka tulkittiin vanhaksi kunnakerrokseksi. Sen päällä oli noin 15 cm paksu hiekkakerros. Itään.

Löydöt ja tulkintaa

Valta-osa kaivauksilta saaduista löydöistä saatiin sekoittuneista purkukerroksista. Löytöaineisto koostui tiilen kappaleista, kaakelin paloista, palamattomasta eläinten luista, rautanauloista, erilaisista metalliesineiden kappaleista, punasavi- ja fajanssiastioiden kappaleista, ikkuna- ja astialasin paloista sekä kahdesta tykin kuulun palasta. Näitä sekoittuneista kerroksista tehtyjä löytöjä ei talleteta Museoviraston kokoelmiin.

kohdalta ei havaittu palokerrosta tai viitteitä lattiasta tai seinistä. Rakennukset paikalta on purettu vuoden 1832 suuressa huutokaupassa ja paikalle jääneet rakennusten kivijalan osat on peitetty viimeistään 1900-luvun jälkipuoliskolla tapahtuneiden rakennustöiden yhteydessä. Purkuvaiheessa maanpinnan alle jääneet rakennuksen osat ovat tällöin jääneet koskemattomiksi. Esikuntaupseerin taloon liittyvän apurakennuksen kohdalla lienee on käynyt samoin, joskin sen tuhoutumisasteen perusteella siitä on vaikea sanoa mitään varmaa.

Tutkimuksissa ei havaittu viitteitä rakennusten lattiasta tai lattiatasosta. Huoneista havaittu vaalea hiekkamoreeni lienee toiminut lattiaeristeenä ja sen päällä on voinut olla esim. lankkulattia. Myöskään pohjapiirroksissa näkyvistä oviaukosta ei tehty havaintoja.

Paikoin tutkimusaluetta havaittu pohjamoreenin päällä ollut ohut tumman orgaanista ainetta sisältänyt kerros tulkittiin vanhaksi kunnakerrokseksi, joka on peittynyt rakennusten kohdalla niiden rakentamisaikavaiheessa ja muualla aluetta viimeistään 1900-luvun jälkipuoliskolla tehdyn rivitalon rakentamisen yhteydessä.

Tulos

Tutkimusten aikana paloaseman viereiseltä tontilta havaittiin kolmen linnoituksen aikaisen rakennusten jäännökset. Tontin kaakkois- ja lounaiskulmissa sijainneet esikuntaupseerin talon ja muonamakasiinin jäännökset olivat säilyneet verrattain hyvin siihen nähden, että rakennukset paikalta on myyty ja purettu vuoden 1832 suuren huutokaupan seurauksena. Rakennuksista paikalla oli säilyneenä lattiatason alapuoliset rakenteet.

Tontin koilliskulmassa sijainnut esikuntaupseerin taloon liittyvän apurakennuksen jäännökset olivat säilyneet muita rakenteita huonommin: niiden läpi on kaivettu sähköjohto ja maalämpöputki.

Tutkitulle tontille tehtiin kolmen laajemman kaivausalueen lisäksi 13 koeojaa, joista ei havaittu edellä mainittuja enempää linnoituksen aikaisia rakenteita tai kerrostumia.

28.8.2018

Teemu Tiainen

Lähteet

Painetut lähteet:

Peruskartta 1:20000 3131 11 Luumäki. Maanmittaushallitus 1970 ja 1986.

Topografikartta 1:20000 6750/60-27°-530/40 Taavetti. Maanmittaushallitus 1945.

Painamattomat lähteet:

Gahmberg, J. 1832.

Karta öfver Davidsstads enstaka Hemmans No 1. i Martila by ägor uti Luumäki Socken Lappvesi Härad och Wiborgs Län.

Koivisto, Satu 2017.

Luumäki Taavetin linnoitus. Frisbeegolfradan asennuskuoppien kivityön arkeologinen valvonta 3.5.2016.

Köngas, Ulrika 2009.

Luumäki, Taavetin linnoituksen inventointi ja kartoitus 4.5.-12.6.2009.

Pesonen, Petro 2015.

Luumäki Taavetin linnoitus. Maakaapelin kaivun arkeologinen valvonta 15.-17.6.2015.

Poutiainen, Hannu, Sepänmaa, Timo ja Jussila, Timo 2018.

Luumäki Taavetin linnoitus paloaseman tontti muinaisjäännösselvitys 2018. Esiraportti.



Ilmakuva tutkimusalueesta. Kuvaussuunta länteen. Kuva: Wesa Perttola / Helsingin yliopisto.